

雑誌『あっちこっちば』

「千葉県内の鉄道路線 × ○○で魅力再発見」  
をテーマに、企画、取材から制作まで

---

江戸川大学 メディアコミュニケーション学部

マス・コミュニケーション学科

本多 悟ゼミナール4年(4期生)

中川由菜、足尾葵、妻神実咲、武田仁美、堀尾かのん、宮古侍音

# 本多ゼミの活動内容

---

- ・出版コンテンツ制作の基本となる編集知識を習得し、分析・研究することで一生使える「編集力」を身に付ける
- ・その研究成果として、企画、取材、撮影、原稿執筆、レイアウト、印刷、製本などすべての制作工程を学生が主体となり雑誌制作を行う

## CONTENTS

### 小湊鐵道×自然

- 4 小湊鐵道
- 6 自然を体感 養老溪谷
- 7 高滝湖・飯給駅

### 銚子電鉄×海鮮

- 8 魚料理 みうら
- 10 シーフードレストラン うおっせ

### 外房線×海のレジャー

- 12 鴨川シーワールドで絶対見たいパフォーマンス
- 14 勝浦海中公園海中展望塔
- 15 千葉県立中央博物館分館 海の博物館

### 内房線×陸のレジャー

- 16 鋸山
- 18 動物たちの楽園 マザー牧場
- 19 大自然と動物と。東京ドイッ村

### 新京成線×ラーメン

- 20 ラーメン激戦区！  
新京成線沿いの個性派3店舗を徹底紹介
- 21 魔乃巣
- 22 願屋むどう
- 23 らーめん寺子屋 久我

### 京葉線×聖地

- 24 「やはり俺の青春ラブコメはまちがっている。」の舞台
- 26 「俺の妹がこんなに可愛いわけがない。」の舞台
- 27 「青のオーケストラ」の舞台

### 成田線×レトロ

- 28 佐原の小江戸巡り 舟めぐり
- 30 佐倉の大人さんぽ ひよどり坂
- 32 昔ながらの街並み 成田山表参道

### 千葉都市モノレール×公園

- 34 夷島公園
- 36 千葉市動物公園

### 常磐線×カフェ

- 最寄駅から徒歩10分以内で行ける、おすすめポイント  
いっぱいのカフェ特集
- 38 喫茶 Fuji
- 40 Egg's country
- 42 CoCoLabo 柏
- 43 クライム珈琲

### 総武線×博物館

- 44 国立歴史民俗博物館
- 46 谷津干潟自然観察センター
- 48 千葉中央博物館
- 49 千葉市科学館

### 東武アーバンパークライン×神社

- 50 諏訪神社
- 52 愛宕神社
- 53 駒形神社

### 東金線×果物狩り

- 54 千葉県最大級の農園でブルーベリー狩り！ エクスファーム  
東金ジャンボブルーベリー

### 京成本線×おみやげ

- 58 スイーツ巡り 洋菓子編  
ル・パティシエ ココヤマ / 菓子工房 金のうさぎ /  
アンファン・ルミエール / 菓子工房 アントレ / シュガーシャック /  
フューブ・ド・カカオ / Little Breads To Go
- 60 スイーツ巡り 和菓子編  
なごみの米屋 / 黒平まんじゅう本舗 / 大門問屋 / 市川ちもと /  
蔵六餅本舗 木村屋 / 廣瀬直船堂
- 62 チーバくん特集  
キャラクター紹介、キュートなチーバくんグッズ



### あっちこっちば

千葉市内の鉄道路線ごとに  
テーマを決めて千葉のあっちこっちへ！  
電車に乗って魅力再発見の旅に出よう。



# 制作スケジュール

---

4月～5月→コンセプト決め、台割作成、  
ラフレイアウト作成、取材先リサーチ

6月～7月→前半担当・後半担当の2グループに  
分かれ、取材先の選定

# 制作スケジュール

---

8月（夏休み）→アポイント取り、掲載許可取り、  
取材

9月（夏休み）→取材、原稿執筆

10月～1月上旬

→原稿完成、入稿準備、DTP作業、印刷・製本作業

# 『あっちこっちば』の由来と概要

---

- ・大学所在地であり、ゼミ生6名全員が住んでいる千葉県をテーマとする雑誌をつくることに
- ・「千葉県内を相当あちこちまわらなきゃね」  
→あちこち＋千葉＝『あっちこっちば』

# 『あっちこっちば』の由来と概要

---

- ・オープンキャンパスを訪れる未来の江戸大生に向けた、「地域密着型ガイドブック」
- ・公共交通機関を使って行ける→「千葉県内の鉄道路線ごとにテーマを決めて、魅力を紹介する」
- ・ページ数は64ページ

# 台割・ラフレイアウト作成、取材準備

---

雑誌制作の最初の工程として、台割とラフレイアウトを作成。誌面全体の方向性を検討した。

- 写真の内容や枚数、構図をこの段階で決めた。
- 掲載する文章の方向性や取材時の質問内容も同時に考えた。



# 前半班の取材活動

---

- ①小湊鉄道 × 自然
- ②銚子電鉄 × 海鮮
- ③外房線 × 海のレジャー
- ④内房線 × 陸のレジャー
- ⑤新京成線 × ラーメン
- ⑥京葉線 × 聖地
- ⑦成田線 × レトロ



勝浦海中公園海中展望塔



菜の花にうまれる

# 小湊鐵道×自然



## こみなとどう 小湊鐵道

小湊鐵道は、大正6年（1917年）の創業以来、100年以上も地元の方々に愛されてきた鉄道である。千葉県市原市の五井駅から夷隅郡大多喜町の上総中野駅までの約40kmの長さを走り、18もの駅を通過する。鉄道ファンだけでなく、レトロ好きにも人気がある。春には菜の花や桜が見ることができ、自然に触れることができる。トロッキ列車では、レトロな車内の雰囲気に加え、窓も取り去った開放的な空間のため、自然と直に触れ合えるのだ。

写真提供・小湊鐵道株式会社



# 銚子電鉄×海鮮



## 魚料理 みうら

住所：千葉県銚子市新生町 1-36  
 銚子電鉄観音駅より徒歩 8 分  
 電話番号：0479-22-0915  
 営業時間：11:00 ~ 18:00  
 定休日：水曜日 ※祝日等営業

銚子電気鉄道  
 1923年（大正12年）に銚子鉄道株式会社として設立。千葉県銚子市の銚子駅から外川駅の間を通る全長6.4kmの鉄道。



落ち着いた空間でいただく海鮮料理に  
 思わず笑みがこぼれる。

①店外の様子。「みうら丸」の文字が遠くからでも目を引く。  
 ②三浦さんが開業当時から集めている置物。③銚子で取れた魚を存分に堪能することができる「海鮮丼」2,800円（税込み）。  
 ④店内に入るとすぐに目につく寿司の時計。⑤仕入れたばかりのため、美しく光っている海鮮。⑥季節ごとに旬の魚を味わうことができる「さしみと煮魚定食」1,650円（税込み）。  
 ⑦木を基調とした店内。⑧「ぶりかまの煮付け」は、だしがしっかりと染み込んでおり、口に入れた瞬間うまみが広がる。

開業52年、第一魚市場の目の前にお店を構える「魚料理みうら」は、休日には行列ができるほどの人気店だ。店の入口には、鮮やかな絵が描かれたのれんが飾られており、これをくぐると、木を基調とした内装が施された落ち着いた雰囲気の店内が広がっている。

店主の三浦さんは、ただ新鮮な魚を提供するだけでなく、銚子の海の恵みを多くの人に伝えたい、食べてもらいたいという思いで日々店を営んでいる。ここでいただける料理には、銚子港で水揚げされたばかりの新鮮な魚がふんだんに使われており、その姿に驚かされる。また、旬の魚を使ったメニューは、季節ごとに異なる魅力をもっている。訪れるたびに变化する旬の味わいをぜひ多くの人に楽しんでほしい。





アキア



### ここで会える/ ロッキースタジアム

「ロッキースタジアム」では、アシカファミリーの日常をコニカホに備えたパフォーマンスから目が離せない。高知度な演技に感動。タライマックスで披露する「笑うアシカ」は鴨川シーワールドの伝統。一緒に記念写真も撮影できる。「アシカ・アザラシの海」では眠ったり泳いだりする姿を姿を堪能したり、フィーディングタイムも開催している。

### ここで会える/ マリンシアター

北極海周辺の冷たい海に生息する、全身白くイルカの仲間。高く澄んだ声で鳴くことから「海のホナリア」とも呼ばれる。「マリンシアター」でもこのパフォーマンスでは、超音波を可視化したモニターで、結核の特長をコミュニケーション能力「エコーロケーション」を聞き出す。ヘルゴの鳴き声についても解説。



ベロニカ

トド



### ここで会える/ トドの海

セイウチ



### ここで会える/ セイウチの海

見たことはパフォーマンスのほかに、  
「フィーディングタイム」も開催している。  
バファローズおはよう、セイント、トド、ペンギン、サンは海の  
おどろけのフィーディングタイムも開催している。海の動物たちの食事風景を  
観察する貴重な機会だ。新しい発見があるかも！



### ここで会える/ ポーラーアドベンチャー

住所：千葉県鴨川市東町 55-1-10  
0476-88-1111（鴨川市観光協会）  
0476-88-1111（鴨川市観光協会）  
0476-88-1111（鴨川市観光協会）

入場料  
12歳以下  
大人（中学生以上）3,300円  
小人（小学生・中学生）2,000円  
幼児（3歳以下）1,000円  
幼児以下 3,300円

※入場料はクレジットカード決済不可。現金のみで決済の場合は、入場料に手数料がかかります。  
http://www.kamogawaseaworld.jp/

写真提供：鴨川シーワールド

## 外房線×海のレジャー

海の生き物と触れ合う

### 鴨川シーワールドで、 絶対見たいパフォーマンス

千葉県鴨川市にある日本を代表する水族館。自然環境を再現した展示とパフォーマンスにより、海の生き物たちの生態を楽しく理解することができます。



Kamogawa  
SEAWORLD







# 後半班の取材活動

- ①千葉都市モノレール×公園
- ②常磐線×カフェ
- ③総武線×博物館
- ④東武アーバンパークライン×神社
- ⑤東金線×果物狩り
- ⑥京成本線×おみやげ



喫茶Fuji メニュー表





徳島良さん  
(ハルオウネツさん)

もともと松戸が家業で1981年(昭和56年)に  
母が「喫茶店をやるから」と、言い出したそう。  
「母が喫茶店をやるのか」という話になったが、結局、母  
さんがやることに。

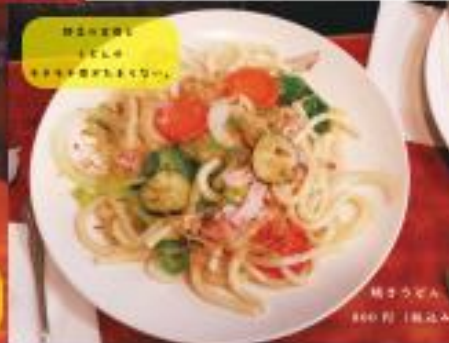
レトロな店内の雰囲気は当時のまま。「始めた当初  
は大変だったけれど、何年か経つうちに楽しめるいな  
と思いつめた」そうだ。「コーヒー専門店であるけれど、  
お客さんがコーヒーよりもほかのドリンクやフーズメ  
ニューを頼むようになって」(笑)。

「おすすめはアイスオレで、コーヒーの味がついて  
いる物を入れています。あとアイスコーヒーはダッ  
チコーヒーという水出しでコーヒーを抽出させていま  
す。お客さんに人気なメニューは、「ピザトーストとス  
ピリタフヤドライカレー」と思える。最近では、20人  
くらいのグループでピクニックもやっており、時々  
自販機にも乗っているとのこと。



アイスオレ  
(ハルオウネツさん)

ピザトーストと  
ドライカレー  
(ハルオウネツさん)



ドライカレー  
(ハルオウネツさん)

ピザトースト  
(ハルオウネツさん)

テン 6歳



ボン太 12歳



カフェ好きさんは必見！レトロでオシャレな雰囲気が  
インスタ映え間違いなし！

### 「喫茶 Fuji」の おすすめポイント3選！



住所：千葉県松戸市西町21-15  
JR常磐線松戸駅西口より徒歩1分  
営業時間：朝と夕方から夜の時間  
まで  
営業日：不定休



最寄り駅から徒歩10分以内で行ける  
おすすめポイントいっぱいのカフェ特集

常磐線×カフェ



## 喫茶 Fuji



### JR常磐線



1996年に開業。東京都荒川区  
の西葛西駅から、宮城県仙台市  
の新青森駅までの総走行距離は  
約200km。沿線の駅は、常磐  
線と支線に由来する。



# 日本の歴史をたどる

時代やテーマごとに分けた6つの展示



## 第1展示室 史前・古代

人々が日本列島に暮らしはじめた縄文時代から平安時代にかけての生活様式の進化がリアルな展示で感じられる。人々が使用した土器の土製半面鏡も展示。古代国家「日本」が誕生するまでの発展を知る。



## 第2展示室 中世

平安時代から室町時代ごろまでを展示。地方分権がゆるぎにきき、貴族に替って武士が勢力を持つようになる一方、自治的な部落や村が生まれ人々の活動する姿が見えてくる。



## 第3展示室 近世

江戸幕府の誕生、西洋列国やかなん人々の参府し、人々の暮らしの激変は江戸時代のはじまり。当時の流行の武家や町中であったお茶屋、酒場など、庶民の暮らしを体験することができる。



## 第4展示室 近代

大衆社会の発展とともに変わってきた自然の風景。人々の暮らしが早くなった証拠、写る風景を知る。先人たちの時代の変化はどのように見られ、私たちの暮らしが現代文化へと変化していったのだろうか。



## 第5展示室 現代

戦前社会からの「戦時」と「戦後」のアプローチ。満洲事変から戦後までの「戦争の時代」、戦後7年における「占領の時代」、「高度経済成長の時代」という激動の時期を生きた人々の暮らしは、今を生きる私たちの心に届けるものがある。



## 第6展示室 (近代) は 歴史のふりかえり



「近代」の歴史をたどる。人々の暮らしが早くなった証拠、写る風景を知る。先人たちの時代の変化はどのように見られ、私たちの暮らしが現代文化へと変化していったのだろうか。



「近代」の歴史をたどる。人々の暮らしが早くなった証拠、写る風景を知る。先人たちの時代の変化はどのように見られ、私たちの暮らしが現代文化へと変化していったのだろうか。



「近代」の歴史をたどる。人々の暮らしが早くなった証拠、写る風景を知る。先人たちの時代の変化はどのように見られ、私たちの暮らしが現代文化へと変化していったのだろうか。

# 総武線×博物館

## 国立歴史民俗博物館



本館は、総武線各駅停車の「国立歴史民俗博物館駅」から徒歩5分。本館は、総武線各駅停車の「国立歴史民俗博物館駅」から徒歩5分。本館は、総武線各駅停車の「国立歴史民俗博物館駅」から徒歩5分。

総武線各駅停車の「国立歴史民俗博物館駅」から徒歩5分。本館は、総武線各駅停車の「国立歴史民俗博物館駅」から徒歩5分。本館は、総武線各駅停車の「国立歴史民俗博物館駅」から徒歩5分。



千葉県東金地方はフルーツ狩りが盛ん！メディアにもよく取り上げられ、県内でも珍しいブルーベリー狩りを体験できる「エクスファーム」を訪れた。

千葉県最大級の農園でブルーベリー狩り！

# 東金線×果物狩り



## JR 東金線



1895年に開業し、大崎白蓮寺の大崎駅から千葉県江崎市の成美駅まで、約10.5kmの鉄道路線である。大崎駅から東金駅を結んだ開地鉄道が国営化されたことから、JR東金線となった。

## エクスファーム

住所：千葉県東金市山田字野田 1182-1  
JR 東金線成東駅より 千葉フラワーバス「千葉駅」行き  
乗車、「山田台」下車、徒歩約16分  
電話番号：070-6561-3046  
営業時間：9:00～17:00（最終受付16:00）  
定休日：月・火・金  
営業期間：6月から8月中旬





# 原稿執筆

---

取材内容をもとに掲載する本文の原稿を執筆した。

→ラフレイアウトで決めた分量に合わせて、取材音源から重要な言葉を選び、伝えたい内容が分かりやすく伝わるようにまとめた。





# 入稿準備

---

- ・先生による原稿チェック
- ・掲載する写真のセレクトと先生によるチェック
- ・ラフレイアウトの修正と先生による確認

# DTP (Desktop Publishing) 作業

---

## 使用したツール

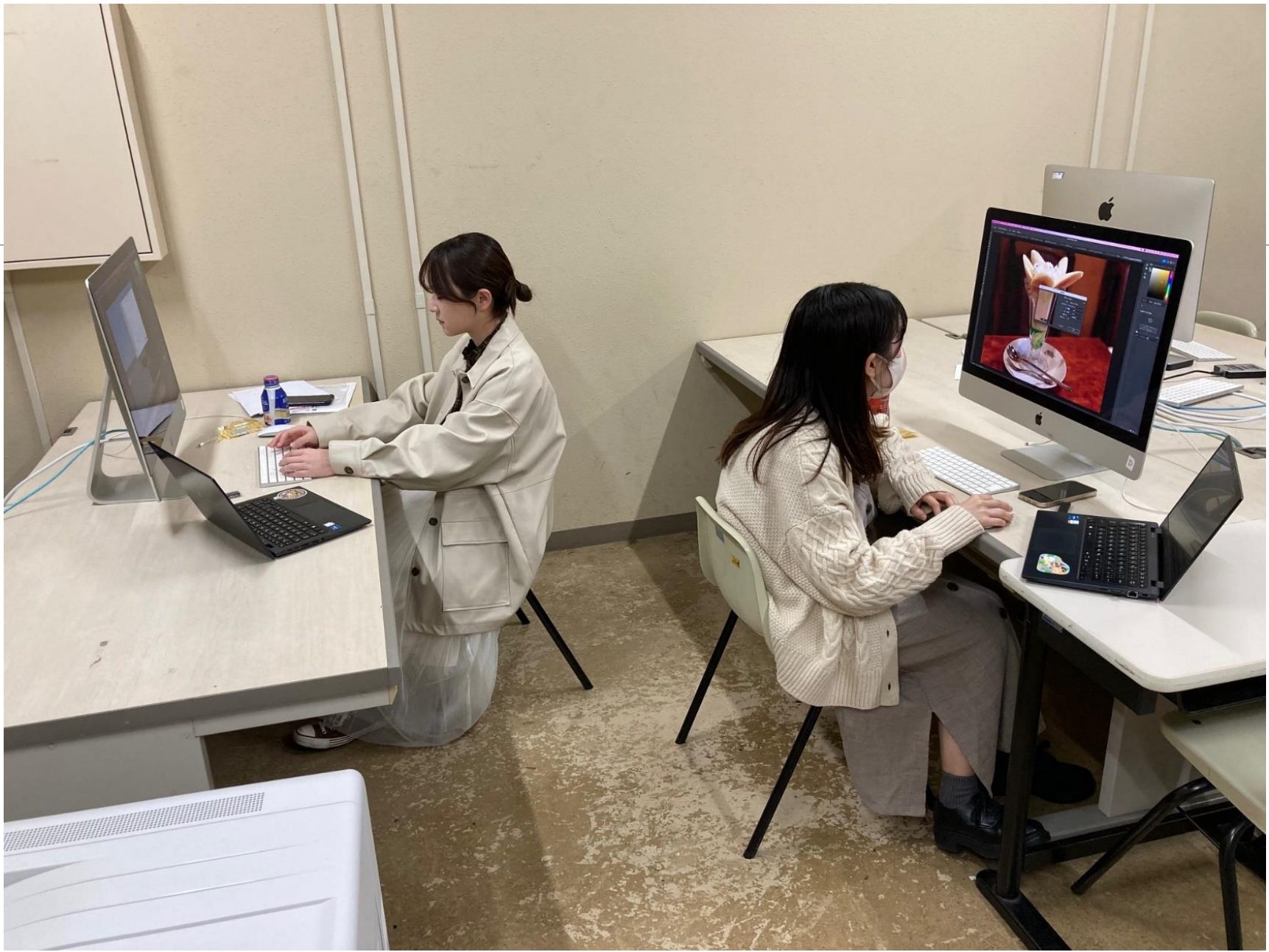
- Photoshop

→ 写真の加工、解像度を変える

- InDesign

→ メインで使用。文字のフォントや写真を配置して誌面を制作





# 印刷・製本作業

---

- ・印刷

→すべてのレイアウトができたなら、一つのデータにまとめ、A3ノビサイズ用紙で印刷。

- ・製本

→余白を裁断機で切りとり、ホチキスでとめて製本する。



# 反省点①

---

- ・取材交渉・取材はいつまでに行えば良いのか明確にする。
- ・取材交渉をする時は、メールであると気づかない可能性があるため、電話をする。
- ・お店の公式サイトや SNS の情報が更新されていなく、間違っている場合もあるので直接確認する。

## 反省点②

---

- ・アポイント取りや取材は早めに終わらせて、レイアウトや編集作業などの時間に充てる。
- ・雑誌のコンセプトをつねに頭に入れて、取材、レイアウトや編集作業を行う。
- ・写真は沢山撮影しておく。

# 雑誌制作の感想・学んだこと

---

- ・責任感を持ってやらなければならないため、コンセプト決めから編集作業まで、視野を広げていき細心の注意を払って雑誌制作を行なった。沢山の労力がかかることが分かった。
- ・雑誌を一から制作したため、完成した時は大きな達成感を得ることができた。

ご清聴いただき  
ありがとうございました！